

CAPITOLUL IV

Configurații ale elitelor guvernamentale în România postcomunistă

Studierea originii sociale a membrilor elitei politice (mediul de proveniență, nivelul de instruire, instanțele de consacrare profesională ș.a.m.d.) facilitează devoalarea traseelor profesionale în drumul către pozițiile de putere. Originea socială a membrilor elitei ne permite să identificăm rețelele de recrutare, selectare, formare și promovare în cadrul sistemului de putere. Cercetarea originii sociale completată cu analiza biografiei sociale ne ajută la dezvoltarea mecanismelor de acces la rețelele de putere, structura de oportunități care permite valorificarea capacităților personale, precum și beneficiile care vor fi obținute în exercițiul puterii. Biografia socială a liderilor politici constituie rezultanta unui proces de valorificare a resurselor personale și a structurii de oportunități întâlnite pe drumul consolidării prestigiului și influenței personale în cadrul elitei.¹⁵³

Prin configurație a elitei guvernamentale înțelegem modul de structurare a compoziției interne a unei elite după anumite elemente pe care le vom considera variabile: vârsta, gen, educație, vârsta la numirea în funcția publică, mediul și zona geografică de origine etc. Perspectiva noastră este una distributivă, folosită în special în analiza macrostructurilor

¹⁵³ Lewis J. Edinger and Donald D. Searing, „Social Background in Elite Analysis: A Methodological Inquiry”, în *The American Political Science Review*, Vol. 61, No. 2 (Jun., 1967), pp. 428-445.

sociale cum sunt elitele politice, clasele sociale sau anumite tipuri de grupuri sociale.¹⁵⁴

Prin analiza configurațiilor elitelor guvernamentale din România postcomunistă dorim să surprindem acele caracteristici „tari” sau dominante care pot avea semnificații din perspectiva proceselor de tranziție și consolidare democratică. Analiza statistică pe care am inițiat-o a vizat elitele politice implicate în actul de guvernare imediat după Revoluția română din decembrie 1989 și până în luna august 2012 (prima remaniere a guvernului Ponta). Demersul nostru s-a focalizat exclusiv pe pozițiile ministeriale fără a lua în calcul pozițiile de secretari de stat și subsecretari de stat sau pozițiile asimilate acestora.

1. Educația, profesiile și omogenitatea educațională a elitelor

Cercetările empirice au demonstrat existența unei corelații între educația superioară (universitară și postuniversitară) și pozițiile ocupate de persoanele situate în vârful ierarhiei sociale. Definiția paretiană a elitei care are în vedere excelența într-un domeniu de activitate nu ne spune mare lucru despre educația sau nivelul de instruire a membrilor elitei. Poziția socială sau excelența într-un domeniu de activitate se poate datora nu numai educației înalte, ci și talentului înăscut al unei persoane sau valorificării resurselor (simbolice, economice, politice) moștenite. Nicio definiție dată „elitei” nu ne spune că aceasta ar fi alcătuită din persoanele care au neapărat studii superioare sau o formare profesională de un anumit gen (tehnic, umanist, artistic etc.).

¹⁵⁴ Dumitru Sandu, „Configurație”, în C. Zamfir și L. Vlăsceanu (coord.), *Dicționar de sociologie*, Editura Babel, București, 1998, pp. 127-128.

Această constatare se aplică și în cazul elitelor politice, guvernamentale sau non-guvernamentale. Prin urmare, educația poate fi o condiție necesară, dar nu și suficientă pentru accesarea în cadrul elitelor politice. Condiții la fel de importante pot fi adeziunea la ideologia oficială (în cazul sistemelor totalitare), valorile politice dominante, vechimea în politică, rezultatele obținute în confruntările electorale, loialitatea față de liderii politici care controlează mecanismele de selecție și recrutare a membrilor elitei guvernamentale, notoritatea și încrederea de care se bucură un aspirant la intrarea în elita politică etc.

Peste tot în lume, educația este o variabilă puternic corelată cu *status*-ul de elită guvernamentală.¹⁵⁵ De multă vreme, posesia unei diplome universitare a devenit o condiție *sine qua non* pentru exercitarea unei funcții de ministru. Conform unor estimări, membrii elitelor guvernamentale din România perioadei 1860-1944 au urmat filiera studiilor la universitățile occidentale.¹⁵⁶ Universitățile din Franța și Germania erau preferate de tinerii români, deoarece învățământul superior din aceste țări se modernizase de pe la mijlocul secolului al XIX-lea în concordanță cu descoperirile științifico-tehnice și, în general, ținând cont de progresele societății moderne.¹⁵⁷ Titlurile și diplomele obținute la universitățile din Paris, Berlin, Heidelberg, Leipzig și Viena

¹⁵⁵ *Apud* Virgil Stoica, *Cine conduce Iașii?*, Editura Fundației AXIS, Iași, 2003, p. 107.

¹⁵⁶ Lucian Nastasă, „Universitățile occidentale și formarea elitei intelectuale românești”, în Mihai Dinu Gheorghiu și Mihăiță Lupu (coord.), *Mobilitatea elitelor în România secolului XX*, Paralela 45, București, 2008, p. 60 (vezi și nota de subsol). Pe același subiect, vezi Adrian Dinu Rachieru, *Elitism și postmodernism. Postmodernismul românesc și circulația elitelor*, Junimea, Iași, 1999; Lucian Boia, *Capcanele istoriei. Elita intelectuală românească între 1930 și 1950*, Humanitas, București, 2011.

¹⁵⁷ *Ibidem*, p. 61.

confereau prestigiu intelectual la întoarcerea în țară. Pentru acel timp și nu numai, prestigiul intelectual constituia o formă a capitalului simbolic ușor convertibilă în capital economic și politic. Referindu-se la acest aspect, C. Rădulescu-Motru spunea în *Mărturisirile* sale că „oricine avea un titlu universitar, mai ales luat în străinătate, găsea înaintea sa cariera deschisă gata”.¹⁵⁸

Elitele românești interbelice¹⁵⁹ formate în instituții de învățământ autentice și prestigioase din țară și străinătate au sfârșit, în cazul în care nu au emigrat, decimate în lagărele și închisorile regimului comunist. Acest proces de lichidare sistematică a elitelor românești a fost „desăvârșit” până la instaurarea la putere a lui Nicolae Ceaușescu în 1964. Puținii supraviețuitori ai gulagului românesc și cei câțiva membri ai elitelor interbelice reveniți în România după prăbușirea comunismului au reprezentat adevărate mărturii vii ale vremurilor de odinioară când educația, formarea profesională și prestigiul intelectual erau valorizate social. Unii dintre aceștia s-au implicat după 1989 în reactivarea fostelor partide istorice (PNȚCD, PNL, PSDR) și au devenit repere morale ale politicii românești.

Elitele guvernamentale ale tranziției democratice (1989-1996) și-au definitivat studiile în perioada comunistă. Această afirmație este susținută de următoarele operații matematice:

1) utilizând *SPSS*-ul am calculat media de vârstă pentru elitele guvernamentale din perioada tranziției democratice și am obținut valoarea de $V_m(td)=52,27$ ani (deviația standard fiind de 10,5);

¹⁵⁸ C. Rădulescu-Motru, *Mărturisiri*, ed. Sanda și Valeriu Râpeanu, Minerva, București, 1990, p. 69.

¹⁵⁹ Vezi Dan Dungaciu, *Elita interbelică. Sociologia românească în context european*, Editura Mica Valahie, București, 2011.

Tabelul 15. Calculul mediilor de vârstă ale elitelor guvernamentale în funcții de perioade

Varsta la care a început mandatul

Perioada postcomunistă	Mean	N	Std. Deviation
tranzitie democratica	52,27	134	10,501
consolidare democratica	48,21	318	9,268
Total	49,41	452	9,815

2) din această valoare medie de 52,27 ani am scăzut durata medie $Dm(td)=27,07$ ani și am obținut valoarea de 25,2 ani;

3) luând ca moment de referință anul prăbușirii comunismului, scădem din 1989 valoarea de 25,2 ani și rezultă anul 1963 (+/-10,5 cât este deviația standard).

Prin urmare, se poate aprecia că miniștrii care au făcut parte din cabinetele din perioada tranziției democratice și-au desăvârșit studiile în perioada anilor 1950-1970, corespunzătoare din punct de vedere istoric consolidării regimului comunist în România.

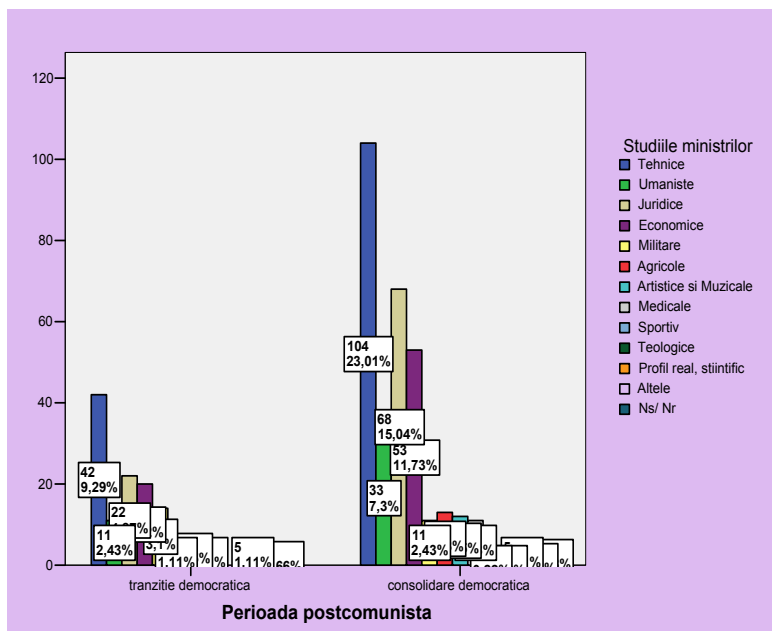


Figura 13. Studiile elitelor guvernamentale postcomuniste

În compoziția educațională a elitelor guvernamentale din perioada 1990-1996 predomină studiile tehnice, urmate de cele juridice și economice. Această ierarhie în care conduce „tehnicul, juridicul și economicul” s-a reprodus și în perioada 1997-2012, corespunzătoare consolidării democratice. Preponderența studiilor tehnice la concurență cu studiile juridice și cele economice se reflectă și în prezentarea acestor tipuri de studii în funcție de fiecare guvernare.

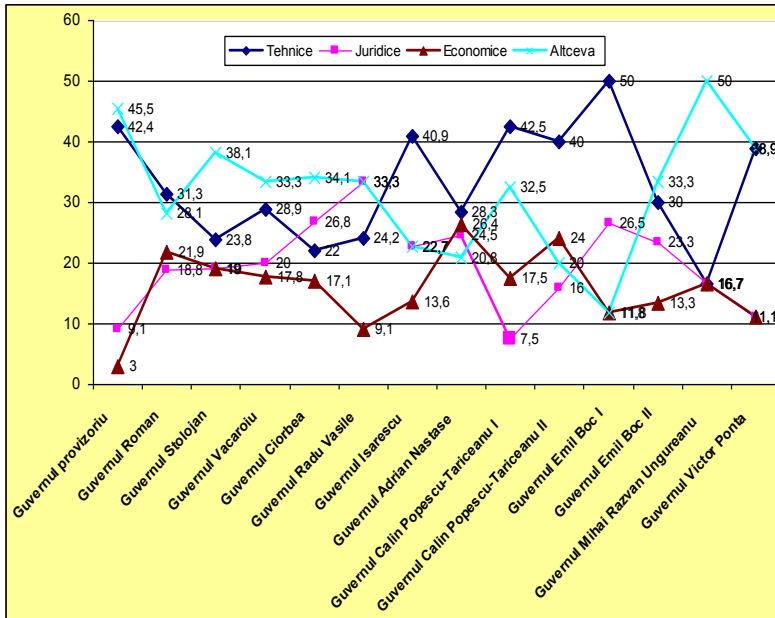


Figura 14. Repartiția după studii în guvernele României (procente)

Observăm că pentru studiile tehnice, maximul este atins în Guvernul Boc-I, studiile juridice au predominat în Guvernul Radu Vasile, iar studiile economice prezintă totuși procente mai scăzute, în general cu un maxim în guvernarea Năstase. După cum se observă din Grafic, procentul celor cu alt tip de studii este maxim imediat după Revoluție, ca o expresie a unui început de drum democratic, fără specializări stricte. Această diversitate revine surprinzător în guvernarea Ungureanu.

În cele ce urmează, vom detalia situația celor două guvernări în tabelul care urmează, în care avem distribuția după studii pe ambele guvernări pentru ca apoi să deducem

gradul de „potrivire” între domeniul ministerial și tipul de studii.

Tabelul 16. Repartiția după studii în Guvernul provizoriu și Guvernul MRU

Numele Guvernului	Perioada	Studii	Frecvente	%	Valid %
Guvernul provizoriu:	26 decembrie 1989 – 28 iunie 1990	Tehnice	14	41.2	42.4
		Umaniste	3	8.8	9.1
		Juridice	3	8.8	9.1
		Economice	1	2.9	3.0
		Militare	6	17.6	18.2
		Agricole	1	2.9	3.0
		Artistice si Muzicale	1	2.9	3.0
		Medicale	1	2.9	3.0
		Științele naturii	3	8.8	9.1
		Total	33	97.1	100.0
		Ns/ Nr	1	2.9	
Total	34	100.0			
Guvernul Mihai Razvan Ungureanu:	9 februarie 2012 – 7 mai 2012	Tehnice	3	16.7	16.7
		Umaniste	4	22.2	22.2
		Juridice	3	16.7	16.7
		Economice	3	16.7	16.7
		Militare	1	5.6	5.6
		Agricole	2	11.1	11.1
		Medicale	1	5.6	5.6
		Sportiv	1	5.6	5.6
		Total	18	100.0	100.0

Predominanța studiilor tehnice în cadrul elitelor guvernamentale postcomuniste, cu maximele atinse în guvernul „provizoriu” Petre Roman (42,4%) și guvernările Călin Popescu Tăriceanu-I (42,5%) și Emil Boc-II (50%), derivă din nevoia obiectivă de a furniza competențe tehnice pentru ministere care administrează domenii ca industriile, transporturile, comunicațiile și tehnologia informațiilor, mediul înconjurător și pădurile, agricultura și dezvoltarea rurală, economia etc.

Educația tehnică a fost o caracteristică dominantă și pentru elitele guvernamentale comuniste, în special în perioada de industrializare masivă și de extindere a spațiului urban în anii '60-'70 ai secolului trecut. Marile întreprinderi socialiste aveau nevoie de ingineri, maiști, tehnicieni și muncitori calificați în producția pe bandă, ceea ce a condus la o migrație dinspre sat spre oraș și, totodată, la o amplificare și diversificare a ramurilor economice industriale. Acest fenomen de extindere pe orizontală a industriei socialiste și-a găsit un corespondent și în multiplicarea portofoliilor guvernamentale preponderent tehnice. Studiile privind elitele guvernamentale și structura guvernelor comuniste au pus în evidență supradimensionarea acestora în raport cu nevoia de centralizare și planificare a economiei socialiste.

După decembrie 1989, tranziția de comunism la capitalism a implicat un proces de restructurare, privatizare și chiar lichidare a unor unități economice aflate în portofoliul statutului, considerate ineficiente. Prin urmare, tranziția economică a necesitat activarea unor resurse umane competente în domeniul tehnic și economic recrutate în special din rândul foștilor manageri ai întreprinderilor socialiste sau tehnocrați din structurile administrației centrale și județene. În aceleași timp, crearea infrastructurii democratice și a unui cadru normativ care să garanteze

funcționarea statului de drept a justificat prezența semnificativă a juriștilor în structurile guvernamentale. Acești „tehnicieni ai puterii” au devenit ulterior o bază de selecție pentru ocuparea pozițiilor ministeriale din cadrul guvernelor de tranziție.

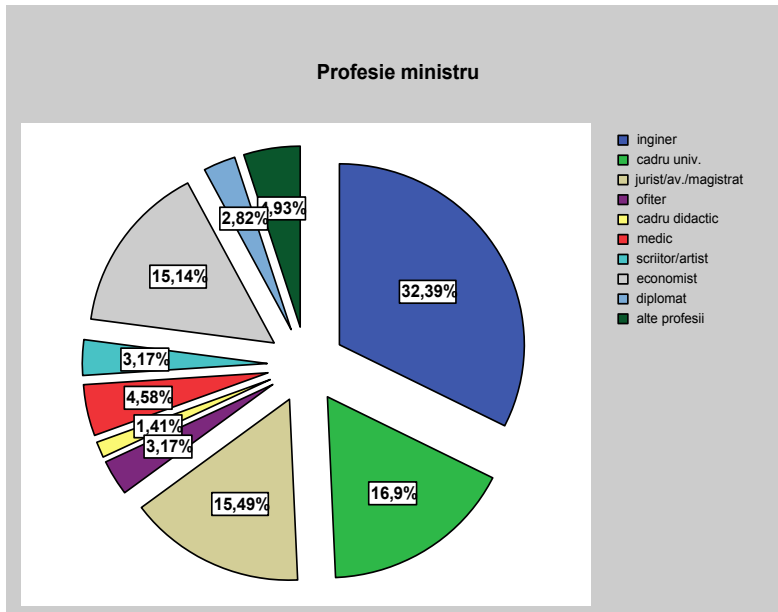


Figura 15. Profesiile elitelor guvernamentale după 1989

În configurația profesională a elitelor guvernamentale postcomuniste predomină inginerii care reprezintă 32,39%, cadrele universitare 16,9%, juriștii (inclusiv magistrații și avocații) cu 15,49% și economiștii 15,14%. În această analiză am avut în vedere formația profesională de bază, însă sunt „ministeriabili” care au o dublă formație: ingineri și economiști sau economiști și juriști. De asemenea, cadrele didactice universitare și cercetătorii științifici care își

desfășoară activitatea în domeniile tehnice, economice, juridice și medicale constituie un segment aparte al elitelor guvernamentale (16,9%), ceea ce demonstrează că educația superioară, formarea profesională continuă și prestigiul conferit de deținerea unui titlu universitar constituie „puncte tari” în selecția și recrutarea elitelor guvernamentale. Prestigiul unui profesor universitar sau cercetător științific validat de comunitatea academică din țară și/ sau străinătate se reflectă în mod pozitiv asupra imaginii „selectoratului” și electoratului formațiunii politice care l-a desemnat în funcția de ministru.¹⁶⁰

Anumite trăsături din analiza descriptivă furnizează sugestii privind omogenitatea elitelor politice guvernamentale. Pentru început am aplicat o analiză factorială a corespondențelor multiple (AFCM), iar în acest model am introdus următoarele variabile categoriale: durata mandatului, genul subiecților și tipul de studii superioare efectuate.

¹⁶⁰ Această afirmație este susținută și de tendința unor miniștri de a-și completa studiile postuniversitare cu programe de doctorat chiar în perioada exercitării mandatului guvernamental. Exemple recente: miniștrii Cristian David –PNL (2005-2008), Bogdan Olteanu –PNL (2005-2008), Cristian Adomniței –PNL (2008-2011), Elena Udrea –PDL (2007-2012), Vasile Blaga –PDL (2007-2012), Victor Ponta –PSD (2000-2003), Laszlo Borbely –UDMR (2004-2012) ș.a.